



LINCOLN MINERALS LIMITED

28 Greenhill Road
Wayville, South Australia 5034
Australia
ABN 50 050 117 023

电话: +61 8 8274 0243
传真: +61 8 8274 0242
info@lincolnminerals.com.au
www.lincolnminerals.com.au

Lincoln Minerals Limited 是一家澳大利亚公司，资产组合为极具发展潜力的南澳大利亚 Gawler Craton 地区的铁矿石、镍钴矿、铀、铜-铅-锌-银、石墨和金矿等项目。

在 Eyre 半岛的 Gum Flat、Eurilla、Nantuma 和 Cummins 矿区，Lincoln Minerals 拥有超过 1.3 亿吨的铁矿石资源，另外还有超过 10 亿吨高优先权的铁矿石勘探目标(**)。公司计划在 2015 年开始从 Gum Flat 开采可直接输出(DSO)赤铁矿石。

公司的使命是通过勘探、发现、开发经济矿层，从而实现资本增值。

财务	
发行股份	2.01 亿
主要股东	
Poan Group Holdings Pty Ltd	19.8 %
South Cove Ltd & Lodge Ltd	9.4 %
High Treasure International Ltd	7.5 %
Eng Hoe Lim	4.5 %
Keng Chuen Tham	3.8 %
前 20 名股东	63.6 %

资产	
南澳大利亚 GAWLER CRATON	
矿权	27 ELs
勘探面积	4,364 平方公里
Gum Flat 铁矿	100 万吨赤铁矿 DSO 1.09 亿吨推断赤铁矿和磁铁矿
Kookaburra Gully 石墨矿	220 万吨推断/探明的鳞片状石墨@ 15.1% TGC
Minbrie 铜矿	3.1% 铜当量
Eurilla 铁矿	2200 万吨推断赤铁矿和磁铁矿
Cockabidnie 镍-钴矿	高达 1.15% 镍和 0.33% 钴
Jungle Dam 铀矿	在超过 5 公顷面积有高达 0.07% 铀
Nantuma 铁矿	在磁铁矿片麻岩中有潜在高达 7 - 18 亿吨 @ 14%-20% 铁

董事会	
Jin Yu Bo	董事长
Dr A John Parker	董事总经理
Kee Guan Saw	董事
Eddie Pang	董事
Alex Lim	董事



Gum Flat 铁矿石项目最新情况

南 Eyre 半岛上的 Lincoln Minerals 的旗舰 Gum Flat 铁矿石项目位于 Lincoln 港 20 公里的范围内，这是一个已有的港口，有深达 15 米的码头，能够装卸巴拿马级货船，目前只发挥了 15% 的运能。

项目为 Lincoln 港和南 Eyre 半岛的人们和公司提供了大量的就业机会和商机。

Gum Flat 蕴藏超过 1 亿吨的铁矿石，大部分是磁铁矿，也有一些适合直接输出的赤铁矿-针铁矿。磁铁矿需要选出高品位精矿后才能出口。

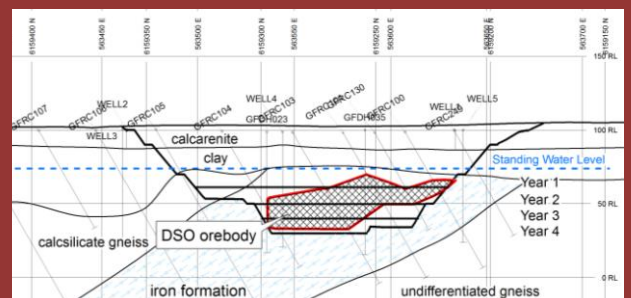
根据可采资源圈定、矿山规划、融资和取得所有必要批文的情况，Lincoln Minerals 计划在 2015 年开始经由 Lincoln 港的主码头出口直接输出矿石(DSO)。

公司正计划分两阶段开发：

- 第 1 阶段 – 每年开采并通过 Lincoln 港出口达 250,000 吨赤铁矿 DSO，包括升级了的中等品位赤铁矿-针铁矿-磁铁矿粉
- 第 2 阶段 – 每年开采达 1000 万吨的磁铁矿石，并通过现场选矿年生产约 200 万吨的高品位精矿，经由 Lincoln 港或 Sheep 山出口。

时间安排：

- 2014 初 – 递交采矿证的申请并建立地下水调度
- 2014 中 – PEPR 和开发批准
- 2014-15 – 开始开采
- 2015 – 开始从 Lincoln 港出口
- 2015-16 – 构建第 1 阶段升级选矿厂
- 2016-17 – 完成第 2 阶段可行性研究



** 要强调的是勘探目标吨位估算完全是概念性质，进一步勘探或钻探将得到的矿产资源估算值尚不确定。

Gum Flat 铁矿石项目

Lincoln Minerals 正在完成采矿证计划书的定稿，准备提交州政府，以便在 2014 年底或 2015 启动从其 Gum Flat Barns 矿床开采直接输出铁矿石(DSO)，具体取决于财务和所有批文情况。

Gum Flat 资源:

- Barns 第 1 阶段赤铁矿 DSO 探明资源量 64 万吨，品位为 54.3% Fe 或 58% CaFe (去除水后的煅烧铁)
- Barns 第 1 阶段赤铁矿-针铁矿总探明和推断资源量 210 万吨，品位为 48.5% Fe (包括上面的 DSO)
- 第 2 阶段磁铁矿探明和推断资源量 1 亿 470 万吨，品位为 24.0% Fe (17.9% DTR 磁铁矿精矿)

采矿和选矿(第 1 阶段):

- 从露天矿场年开采每年 25 万吨的赤铁矿-针铁矿 DSO
- 将矿石粉碎到小于 10 毫米的赤铁矿粉产品并装入带盖集装箱运输到 Lincoln 港
- 第 1 阶段还将包括在 Barns 建造一座干法磁选或重力精矿选矿厂，生产供出口的精矿粉
- 第 1 阶段矿山寿命是 4-5 年
- 模拟表明采矿作业的粉尘和噪声预计在居民区不会超过监管标准(在矿山 4 公里内的范围内没有住家)
- 资本支出和长期运营成本有可能位居澳大利亚最低之列 - 初期赤铁矿 DSO 资本支出为~\$3000 万(其中包括表土覆盖层预先剥离)，运营成本将为\$35-40/吨左右。

地下水:

- 现场检测表明计划的采矿场不在 Uley East Lens 地区中，上层钙质含水层干燥
- 采矿活动将需要从最下面的基岩含水层抽取地下水进行矿场排水
- 上层和下层含水层由粘土封闭层隔开
- 过量地下水将被注回远离矿区的含水层系统
- 独立模拟表明对地下水质量和数量影响很小或没有影响

运输:

首选的运输方案是将矿石从 Gum Flat 通过公路用带盖集装箱运往 Lincoln 港:

- 两个双挂车/小时(每个方向 1 台)，最多 16 小时/天(上午 6 点至晚上 10 点)，6 天/周，或根据协议
- 货车在矿区清洗
- 升级大约 10 公里的 Duck Pond 车道，改造 Western Approach 路的交叉处

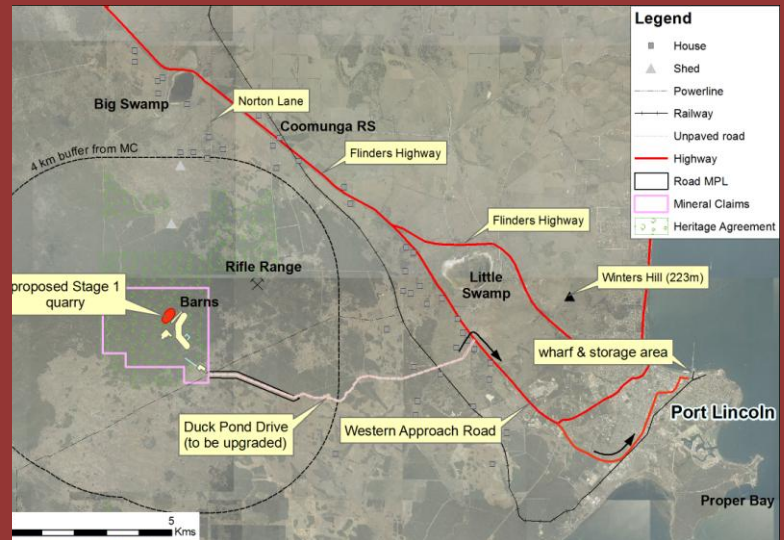
第 1 阶段生产将需要一个每 2-3 个月周经由 Lincoln 港的大灵便级 (Handymax) 或巴拿马级(Panamax)货轮

物料储存和装卸:

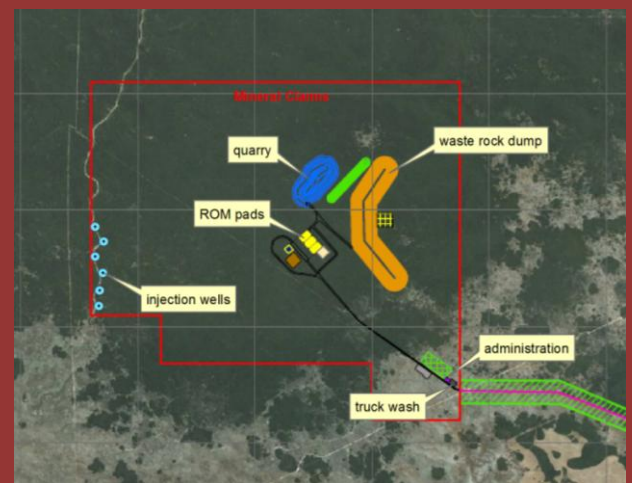
Lincoln 港储存和装卸的首选方案是放在带盖的集装箱内:

- 集装箱在阿德雷德港正得到 IMX Resources 公司的成功使用，可在 Lincoln 港安装和运行类似的系统
- 带盖集装箱装载的矿石将储存在码头区，使用倾卸系统装船，用喷雾控制任何潜在的扬尘。

Gum Flat: Barns- 林肯港首选运输路线



计划的第 1 阶段矿址布局和采矿用地



带盖集装箱到达 Lincoln 的运输



阿德雷德港的在用集装箱存储和倾卸系统

